



การบริหารทรัพยากรบุคคลโรงพยาบาลมหาวิทยาลัยพะเยา

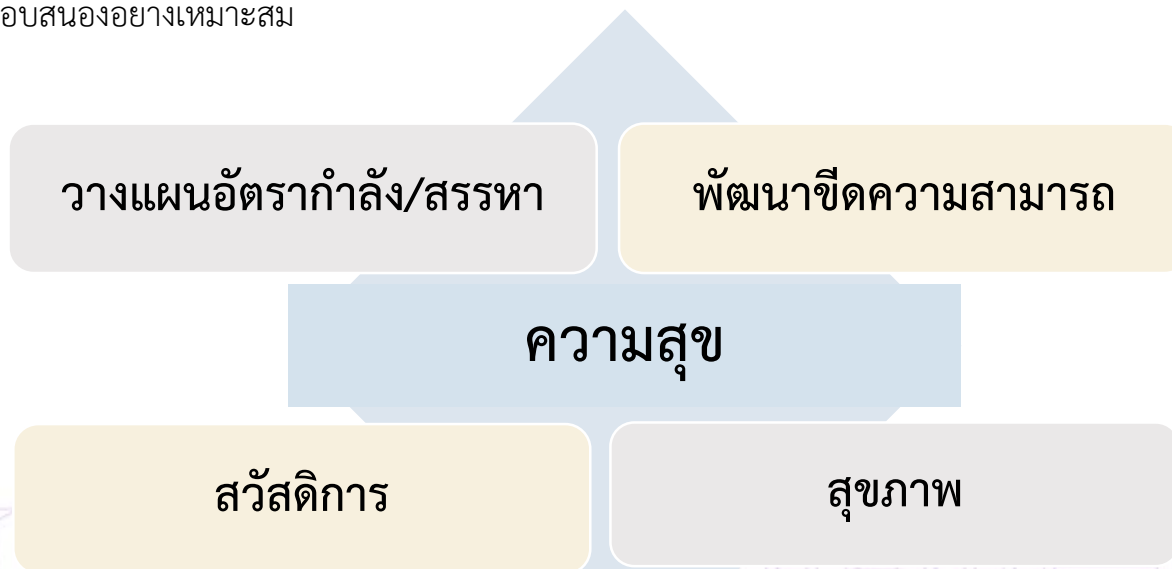
คณะแพทยศาสตร์

การบริหารทรัพยากรบุคคลของโรงพยาบาลมหาวิทยาลัย ดำเนินการโดยคณะกรรมการบริหารทรัพยากรบุคคล คณะแพทยศาสตร์ โดยมีหน้าที่ ดังนี้

1. การวางแผนกำลังคน ได้แก่ การวางระบบบริหารงานบุคคล กำหนดโครงสร้างด้านทรัพยากรบุคคลให้สอดคล้องกับวิสัยทัศน์ พันธกิจ และภารกิจหลักของโรงพยาบาล
2. การพัฒนากระบวนการสรรหาบุคลากร ได้แก่ การสรรหาบุคลากร การทำแผนความต้องการบุคลากร และการทดแทนอัตรากำลังที่ขาดแคลน
3. การพัฒนาระบบบริหารทรัพยากรบุคคล ได้แก่ การประเมินภาระงาน ผลการปฏิบัติงาน

การดำเนินการเกี่ยวกับระเบียบวินัย การดูแลด้านสุขภาพความปลอดภัย และการสร้างสัมพันธ์ภาพที่ดีให้กับบุคลากรโรงพยาบาลทำงานร่วมกันอย่างมีความสุข

4. การพัฒนาทรัพยากรบุคคล ได้แก่ การวางแผนการพัฒนาบุคลากร ส่งเสริมความต้องการของบุคลากร และการจัดทำแผนการฝึกอบรมของบุคลากร
5. จัดระบบสวัสดิการและสร้างแรงจูงใจแก่บุคลากร ได้แก่ ความพึงพอใจในงาน ความต้องการด้านสวัสดิการ และแรงจูงใจเพื่อการตอบสนองอย่างเหมาะสม



โครงสร้างคณะกรรมการบริหารพัฒนาทรัพยากรบุคคล คณะแพทยศาสตร์



รองคณบดี/
รองผู้อำนวยการ

ผู้ช่วยคณบดี

หัวหน้า
สำนักงาน

หัวหน้างาน

อาจารย์

เจ้าหน้าที่
ที่เกี่ยวข้อง



คำสั่งแต่งตั้งคณะกรรมการบริหารทรัพยากรบุคคล คณะแพทยศาสตร์



คำสั่งคณะแพทยศาสตร์

ที่ ๐๐๒๓/๒๕๖๔

เรื่อง แต่งตั้งคณะกรรมการพัฒนาทรัพยากรบุคคล คณะแพทยศาสตร์

เพื่อให้การพัฒนาทรัพยากรบุคคลของคณะแพทยศาสตร์ เป็นไปด้วยความเรียบร้อย อาศัยอำนาจตามความในมาตรา ๓๕ แห่งพระราชบัญญัติมหาวิทยาลัยพะเยา พ.ศ. ๒๕๕๓ ประกอบกับ คำสั่งมหาวิทยาลัยพะเยา ที่ ๒๔๘๑/๒๕๖๔ ลงวันที่ ๒๒ เมษายน พ.ศ. ๒๕๖๔ เรื่อง แต่งตั้งคณบดี คณะแพทยศาสตร์ มหาวิทยาลัยพะเยา จึงแต่งตั้งคณะกรรมการพัฒนาทรัพยากรบุคคล คณะแพทยศาสตร์ ดังนี้

- | | | |
|---|---|------------------|
| ๑. ศาสตราจารย์ นายแพทย์สุกิจ พันธุ์พิมานมาศ | คณบดีคณะแพทยศาสตร์ | ที่ปรึกษา |
| ๒. นายแพทย์วุฒิชัย ชัยชาญ | รองคณบดีฝ่ายบริหาร | ประธานกรรมการ |
| ๓. แพทย์หญิงกิตติยา ไทธวัช | รองคณบดีฝ่ายบริการทางการแพทย์ | รองประธานกรรมการ |
| ๔. นายแพทย์สรวิศ บุญญฐี | รักษาการแทนรองคณบดีฝ่ายวิชาการและพัฒนาคุณภาพนิสิต | กรรมการ |
| ๕. นายแพทย์กฤตินี นาราเวชสกุล | รองคณบดีฝ่ายพัฒนาคุณภาพโรงพยาบาล | กรรมการ |
| ๖. แพทย์หญิงมัลลิกา ขวัญเมือง | รองคณบดีฝ่ายการแพทย์และสหวิชาชีพ | กรรมการ |
| ๗. แพทย์หญิงลลิตากรณ์ ยะปะนัน | รองคณบดีฝ่ายวิจัยและบริการวิชาการ | กรรมการ |
| ๘. นายธราดล โพธิษา | ผู้ช่วยคณบดีฝ่ายบริการปฐมภูมิ | กรรมการ |
| ๙. นางวิไลรัตน์ ปิงเมือง | ผู้ช่วยคณบดีฝ่ายการพยาบาล | กรรมการ |

๑๐. นางจิราพร...

-๒-

- | | | |
|---|--|----------------------------|
| ๑๐. นางจิราพร เชียงฉิน | หัวหน้าสำนักงานโรงพยาบาลมหาวิทยาลัยพะเยา | กรรมการ |
| ๑๑. นายศรันยู พิชัยยา | รักษาการแทนหัวหน้าสำนักงานคณะแพทยศาสตร์ | กรรมการ |
| ๑๒. นายแพทย์ธนู ตั้งศรีเจริญ | อาจารย์ | กรรมการ |
| ๑๓. แพทย์หญิงวิลาสินี ตีตติสาร | อาจารย์ | กรรมการ |
| ๑๔. นายพิทักษ์ ดันนันทา | บุคลากร | กรรมการ |
| ๑๕. นายณัฐพงษ์ กิพงษ์ | นักวิเคราะห์นโยบายและแผน | กรรมการ |
| ๑๖. นางสาวนริศรา ญาต้อยไกล | นักวิทยาศาสตร์ | กรรมการ |
| ๑๗. นายสิงหา เกียรติพงษ์ | นักวิชาการศึกษา | กรรมการ |
| ๑๘. ว่าที่ร้อยตรีพงษ์ธนรินทร์ พันธุ์พิช | นักวิชาการศึกษา | กรรมการ |
| ๑๙. นายกฤตภาค หลักฐาน | งานงบประมาณและแผน | กรรมการ |
| ๒๐. นางสาวนภพรช ศิริวิชัย | งานยุทธศาสตร์และแผนงานโครงการ | กรรมการ |
| ๒๑. นายพัฒนพงศ์ สมุทรหาล้า | บุคลากร | กรรมการและเลขานุการ |
| ๒๒. นายกฤษณะ นามศรี | บุคลากร | กรรมการและผู้ช่วยเลขานุการ |

หน้าที่

๑. การวางแผนกำลังคน ได้แก่ การวางแผนบริหารงานบุคคล กำหนดโครงสร้างด้านทรัพยากรบุคคลให้สอดคล้องกับวิสัยทัศน์ พันธกิจ และการกิจหลักของโรงพยาบาล
๒. การพัฒนาระบบการสรรหาคัดเลือกบุคลากร ได้แก่ การสรรหาบุคลากร การทำแผนความต้องการบุคลากร และการทดแทนอัตราว่างที่ขาดแคลน

๓. การพัฒนาระบบ...

-๓-

๓. การพัฒนาระบบบริหารจัดการทรัพยากรบุคคล ได้แก่ การประเมินภาระงาน ผลการปฏิบัติงาน การดำเนินการเกี่ยวกับระเบียบวินัย การดูแลด้านสุขภาพและความปลอดภัย และการสร้างสัมพันธภาพที่ดีกับบุคลากรโรงพยาบาลทำงานร่วมกันอย่างมีความสุข
๔. การพัฒนาทรัพยากรบุคคล ได้แก่ การวางแผนการพัฒนาบุคลากร ส่งเสริมความต้องการของบุคลากร และจัดทำแผนการฝึกอบรมของบุคลากร
๕. จัดระบบสวัสดิการและสร้างแรงจูงใจแก่บุคลากร ได้แก่ ความพึงพอใจในงาน ความต้องการด้านสวัสดิการ และแรงจูงใจเพื่อการตอบสนองอย่างเหมาะสม

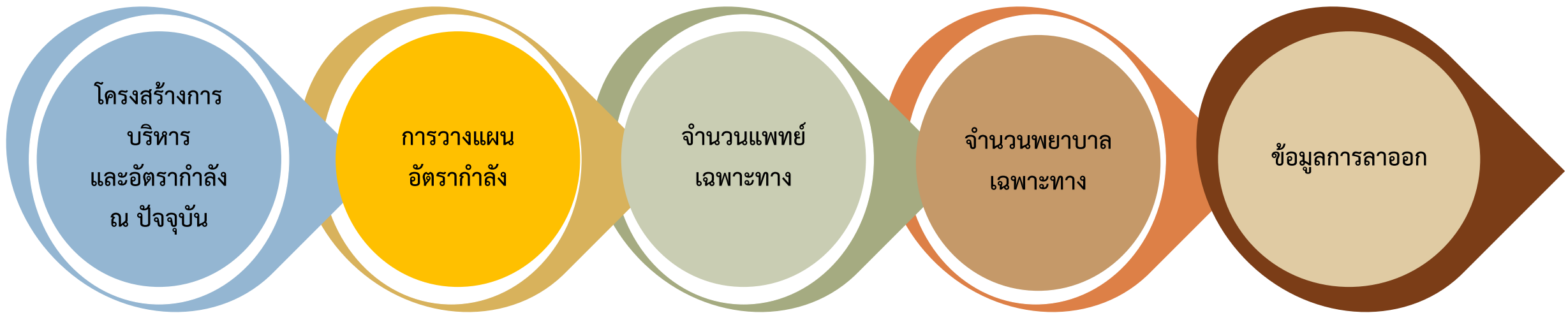
ทั้งนี้ ตั้งแต่วันที่ ๑ กรกฎาคม พ.ศ. ๒๕๖๔ เป็นต้นไป

สั่ง ณ วันที่ ๑๗ สิงหาคม พ.ศ. ๒๕๖๔

(ศาสตราจารย์ นายแพทย์สุกิจ พันธุ์พิมานมาศ)
คณบดีคณะแพทยศาสตร์

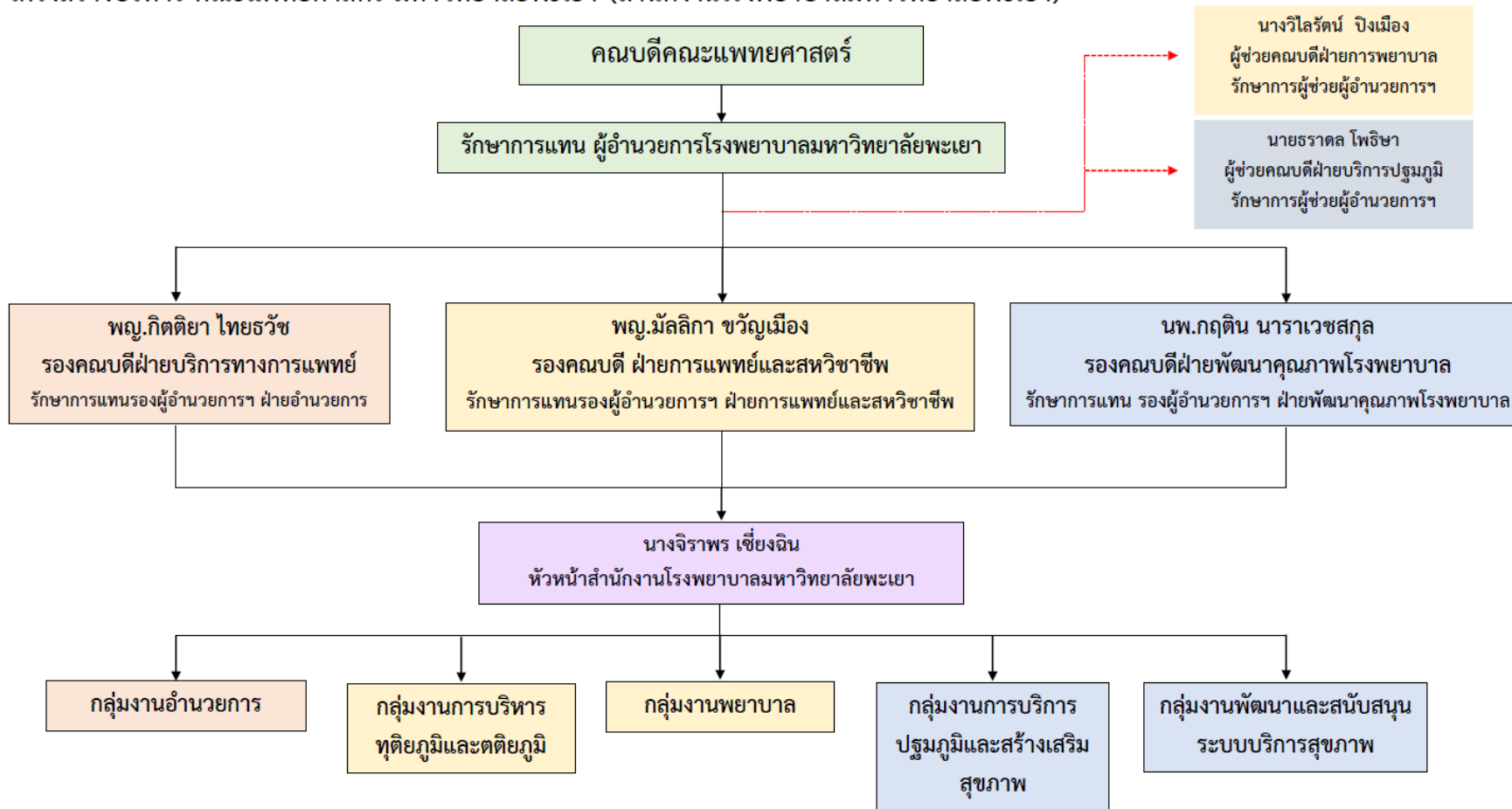


การวางแผนอัตรากำลัง



โครงสร้างการบริหารโรงพยาบาลมหาวิทยาลัยพะเยา

โครงสร้างบริหาร คณะแพทยศาสตร์ มหาวิทยาลัยพะเยา (สำนักงานโรงพยาบาลมหาวิทยาลัยพะเยา)



จำนวนบุคลากร โรงพยาบาลมหาวิทยาลัยพะเยา

ที่	กลุ่มงาน	จำนวน (คน)
1	กลุ่มงานอำนวยการ	25
2	กลุ่มงานบริหารทุติยภูมิและตติยภูมิ	52
3	กลุ่มงานพยาบาล	89
4	กลุ่มงานการบริการปฐมภูมิและสร้างเสริมสุขภาพ	4
5	กลุ่มงานพัฒนาและสนับสนุนระบบบริการสุขภาพ	10
	รวม	180



การวางแผนอัตรากำลังโรงพยาบาลมหาวิทยาลัยพะเยา

ขั้นตอนที่ 1

- โรงพยาบาลมหาวิทยาลัยพะเยาได้เสนอแผนอัตรากำลังโรงพยาบาลมหาวิทยาลัยพะเยา ช่วงปีงบประมาณ พ.ศ. 2566 – 2569 ต่อมหาวิทยาลัยพะเยา

ขั้นตอนที่ 2

- มหาวิทยาลัยพะเยาพิจารณาแล้ว และส่งข้อมูลให้กระทรวงสาธารณสุขพิจารณา

ขั้นตอนที่ 3

- ปัจจุบันอยู่ระหว่างการพิจารณาของกระทรวงสาธารณสุข



แผนอัตรากำลังของโรงพยาบาลมหาวิทยาลัยพะเยา
คณะแพทยศาสตร์ มหาวิทยาลัยพะเยา
ในช่วงปีงบประมาณ พ.ศ. 2566 – 2569



แผนความต้องการอัตรากำลังของโรงพยาบาลมหาวิทยาลัยพะเยา

รายละเอียด	แผนการให้บริการ (จำนวนเตียงสะสม)	อัตรากำลัง ที่เสนอขอ (คน)
ปีงบประมาณ พ.ศ. 2566	80 (เพิ่มขึ้น 48 เตียง)	166
ปีงบประมาณ พ.ศ. 2567	120 (เพิ่มขึ้น 40 เตียง)	206
ปีงบประมาณ พ.ศ. 2568	152 (เพิ่มขึ้น 30 เตียง)	166
ปีงบประมาณ พ.ศ. 2569	200 (เพิ่มขึ้น 48 เตียง)	193
รวมทั้งสิ้น	200 เตียง	731 คน



จำนวนแพทย์เฉพาะทาง

ที่	สาขาวิชา	จำนวน (คน)
1	ศัลยศาสตร์	3
	ศัลยศาสตร์ทางเดินปัสสาวะ	1
2	กุมารเวชศาสตร์	3
	กุมารเวชศาสตร์โรคเลือดและมะเร็ง	1
	กุมารเวชศาสตร์โรคหัวใจ	1
3	อายุศาสตร์	7
	ประสาทวิทยา	1
4	รังสีวิทยาวินิจฉัย	2
5	โสต ศอ นาสิก	1
6	ออร์โธปิดิกส์	2
7	วิสัญญี	3

ที่	สาขาวิชา	จำนวน (คน)
8	เวชศาสตร์ฉุกเฉิน	2
9	เวชศาสตร์ครอบครัว	1
10	เวชศาสตร์ป้องกัน	1
11	เวชปฏิบัติทั่วไป	7
	รวม	32



จำนวนพยาบาลเฉพาะทาง

ที่	สาขาวิชา	จำนวน (คน)
1	สาขาเวชปฏิบัติการบำบัดทดแทนไต	1
2	สาขาการพยาบาลเวชปฏิบัติทั่วไป	1
3	สาขาการพยาบาลควบคุมและป้องกันการติดเชื้อ	1
4	สาขาการพยาบาลเวชปฏิบัติอุบัติเหตุและฉุกเฉิน	3
5	สาขาผู้ป่วยโรคหลอดเลือดสมอง	1
6	สาขาผู้ป่วยวิกฤต (ผู้ใหญ่และผู้สูงอายุ)	2
7	สาขาการผ่าตัดทั่วไป	1
8	สาขาเวชปฏิบัติทารกแรกเกิด	1

ที่	สาขาวิชา	จำนวน (คน)
9	สาขาการบริหารการพยาบาล	2
10	สาขาวิสัญญีพยาบาล	3
11	สาขาการสอนพยาบาลในคลินิก	1
12	สาขาเวชปฏิบัติทางตา	2
รวม		18

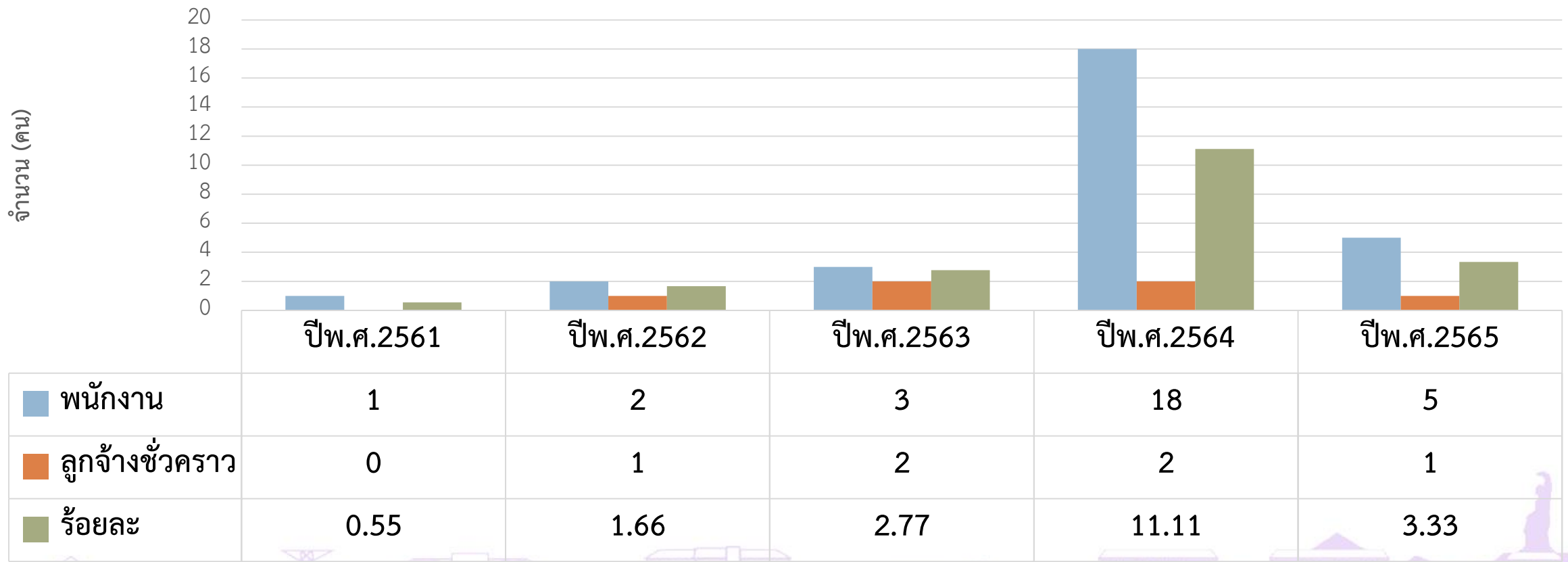


ข้อมูลอัตราการลาออกของบุคลากรโรงพยาบาลมหาวิทยาลัยพะเยา

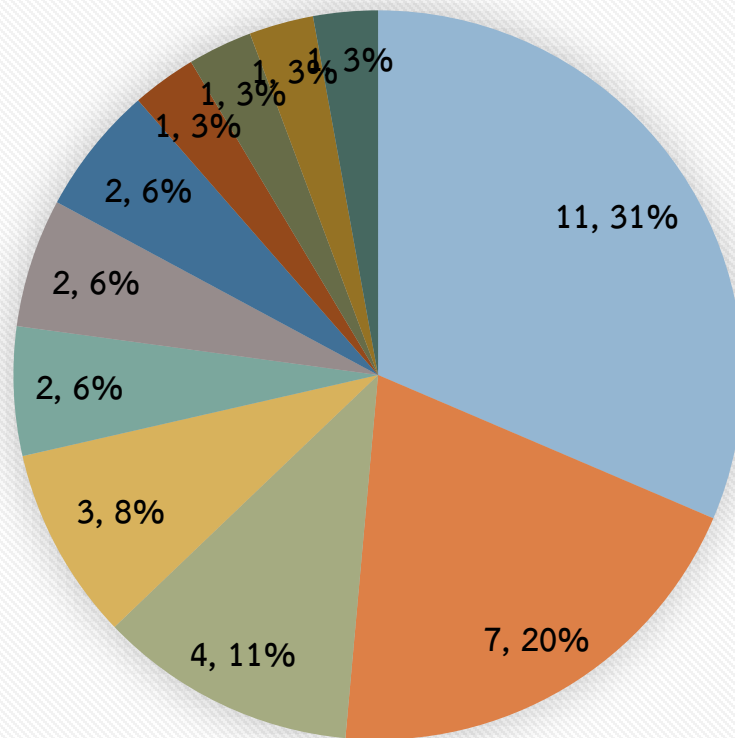


รายงานอัตราการลาออกของบุคลากรโรงพยาบาลมหาวิทยาลัยพะเยา ปี พ.ศ. 2561 - 2565

แผนภูมิแท่งแสดง ร้อยละของบุคลากรที่ลาออก ในปีงบประมาณ 2561 - 2565

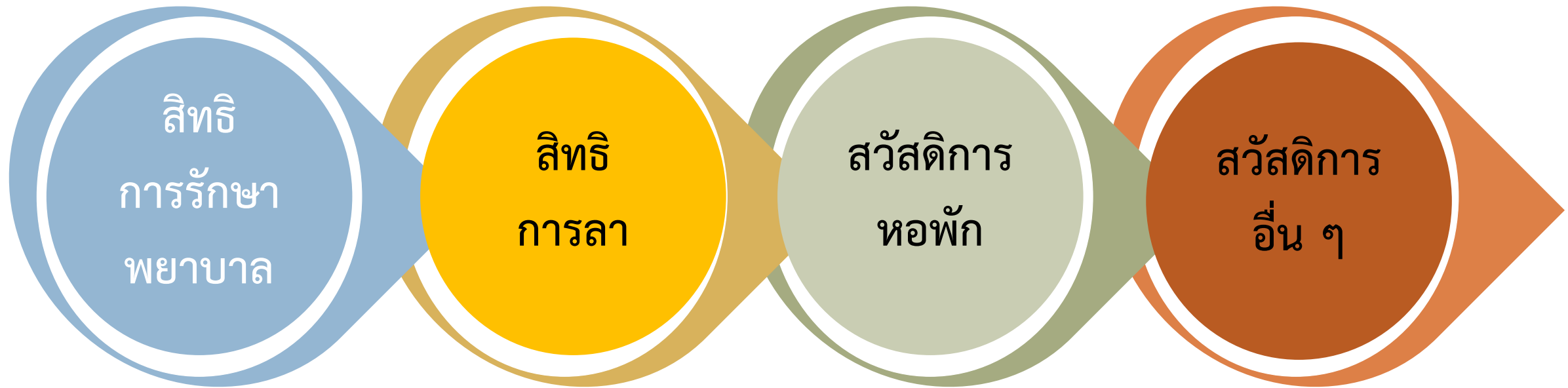


เหตุผลการลาออกเหตุผลการลาออกของพนักงานโรงพยาบาลมหาวิทยาลัยพะเยา



- | | | |
|--------------------------|------------------------------|--------------------------------------|
| ย้ายกลับภูมิลำเนา | ต้องการหาประสบการณ์เพิ่มเติม | ไม่มีความกดดันในตำแหน่งที่ปฏิบัติงาน |
| ปฏิบัติงานในหน่วยงานใหม่ | ประกอบธุรกิจส่วนตัว | ดูแลบุตร |
| มีปัญหาสุขภาพ | ศึกษาต่อ | ติดตามครอบครัว |
| สอบบรรจุข้าราชการได้ | ต้องการเปลี่ยนสายงาน | |

สวัสดิการและสิทธิประโยชน์



1. สิทธิการรักษาพยาบาล

1.1 สิทธิประกันสังคม



1.2 สิทธิประกันชีวิต (บริษัทเมืองไทยประกันชีวิตจำกัด)



1.3 สิทธิค่ารักษาพยาบาลจากมหาวิทยาลัยพะเยา (นอกเหนือจากสิทธิประกันสังคม)

1.4 การตรวจสุขภาพประจำปี

1.5 วัคซีนป้องกันไข้หวัดใหญ่

1.6 วัคซีนป้องกันโรคติดเชื้อไวรัสโคโรนา 2019



การดูแลสุขภาพของบุคลากร



การฉีดวัคซีนป้องกันโควิด 19



โครงการปรับเปลี่ยนพฤติกรรมสุขภาพบุคลากรโรงพยาบาลมหาวิทยาลัยพะเยา ประจำปี 2564

Screening: BMI, NCD



กลุ่มเป้าหมายที่มีดัชนีมวลกาย
เกินเกณฑ์มาตรฐาน
ได้รับการปรับเปลี่ยนพฤติกรรมสุขภาพ



โรงพยาบาลมหาวิทยาลัยพะเยา
University of Phayao Hospital

โครงการตรวจสุขภาพบุคลากรประจำปี



โรงพยาบาลมหาวิทยาลัยพะเยา
University of Phayao Hospital

2. สิทธิการลา



ประกาศมหาวิทยาลัยพะเยา

เรื่อง การลาของพนักงานและลูกจ้างมหาวิทยาลัยพะเยา พ.ศ. ๒๕๖๔

โดยที่เป็นการสมควรปรับปรุงประกาศมหาวิทยาลัยพะเยา เรื่อง การลาของพนักงานและลูกจ้างมหาวิทยาลัยพะเยา เพื่อให้สอดคล้องกับการปฏิบัติงานภายในมหาวิทยาลัยพะเยา อาศัยอำนาจตามความในมาตรา ๓๓ แห่งพระราชบัญญัติมหาวิทยาลัยพะเยา พ.ศ.๒๕๕๓ และความในข้อ ๔๔ และข้อ ๔๕ แห่งข้อบังคับมหาวิทยาลัยพะเยา ว่าด้วย การบริหารงานบุคคล พ.ศ. ๒๕๖๓ ประกอบกับมติที่ประชุมคณะกรรมการบริหารงานบุคคลประจำมหาวิทยาลัยพะเยา ในคราวประชุมครั้งที่ ๓/๒๕๖๔ เมื่อวันที่ ๖ พฤษภาคม พ.ศ.๒๕๖๔ จึงออกประกาศไว้ดังนี้

ข้อ ๑ ประกาศนี้เรียกว่า “ประกาศมหาวิทยาลัยพะเยา เรื่อง การลาของพนักงานและลูกจ้างมหาวิทยาลัยพะเยา พ.ศ. ๒๕๖๔”

ข้อ ๒ ประกาศนี้ให้ใช้บังคับตั้งแต่วันถัดจากวันประกาศเป็นต้นไป

ข้อ ๓ ให้ยกเลิกประกาศมหาวิทยาลัยพะเยา เรื่อง การลาของพนักงานและลูกจ้างมหาวิทยาลัยพะเยา พ.ศ. ๒๕๖๐ และให้ใช้ประกาศนี้แทน



3. สวัสดิการหอพัก



หอพักแพทย์
จำนวน 40 ห้อง



หอพักพยาบาล
จำนวน 46 ห้อง



หอพักศรित्रัง 1
จำนวน 48 ห้อง



หอพักศรित्रัง 2
จำนวน 48 ห้อง

4. สวัสดิการอื่น ๆ ที่มหาวิทยาลัยกำหนด

4.1 สิทธิเงินชดเชยจ่าย ในกรณี ดังนี้

- 1) เสียชีวิต
- 2) เกษียณอายุงาน
- 3) ออกจากงาน เนื่องจากยุบหรือเลิกตำแหน่ง
- 4) มหาวิทยาลัยบอกเลิกสัญญาโดยมิใช่ความผิด



4. สวัสดิการอื่น ๆ ที่มหาวิทยาลัยกำหนด (ต่อ)

4.2 กองทุนสำรองเลี้ยงชีพ

อัตราเงินสะสม และเงินสมทบ

- 1) อัตราเงินสะสม สมาชิกต้องจ่ายเงินสะสม ในอัตราร้อยละห้าของค่าจ้าง
- 2) อัตราเงินสมทบ มหาวิทยาลัยจะจ่ายเงินสมทบเข้ากองทุน ในอัตรา ร้อยละห้าของค่าจ้าง

เงื่อนไขการสมัครเป็นสมาชิก

เป็นพนักงานมหาวิทยาลัยได้ปฏิบัติงานในมหาวิทยาลัยมาแล้ว ไม่น้อยกว่า 1 ปี



การพัฒนาขีดความสามารถ



1. ส่งเสริมและสนับสนุนให้บุคลากรเข้ารับการฝึกอบรมวิชาชีพเฉพาะทาง

ที่	ตำแหน่ง/หลักสูตร	จำนวน (คน)	ระยะเวลา	แหล่งงบประมาณ
1	พยาบาล			งบประมาณรายจ่าย ของโรงพยาบาล มหาวิทยาลัยพะเยา
1.1	สาขาวิสัญญีพยาบาล	4	1 ปี	
1.2	สาขาผู้ป่วยโรคติดเชื้อและการควบคุมโรค	1	3 เดือน 21 วัน	
1.3	สาขาพยาบาลผู้ป่วยโรคหลอดเลือดสมอง	1	4 เดือน	
1.4	สาขาการพยาบาลผู้ป่วยวิกฤต (ผู้ใหญ่และผู้สูงอายุ)	4	3 เดือน 21 วัน	
1.5	สาขาการบริหารการพยาบาล	2	4 เดือน	
1.6	สาขาการพยาบาลเวชปฏิบัติอุบัติเหตุและฉุกเฉิน	1	4 เดือน	
2	นักเทคนิคการแพทย์			
2.1	สาขาโลหิตวิทยา ด้านสัณฐานวิทยาเซลล์เม็ดเลือด	1	4 เดือน	
รวมทั้งสิ้น		14		





2. โครงการพัฒนาสมรรถนะทางการพยาบาลผู้ป่วย
ภาวะวิกฤตและฉุกเฉิน
ในหัวข้อ “การดูแลผู้ป่วยภาวะติดเชื้อในกระแสเลือด
ภาวะช็อกและผู้ป่วยบาดเจ็บหลายระบบ”



โรงพยาบาลมหาวิทยาลัยพะเยา
University of Phayao Hospital

3. จัดกิจกรรมส่งเสริมประสิทธิภาพการทำความสะอาดมือ เสริมสร้างให้บุคลากรล้างมือให้ถูกวิธี และ 5 โอกาสที่สำคัญในการล้างมือในการให้บริการรักษาพยาบาล



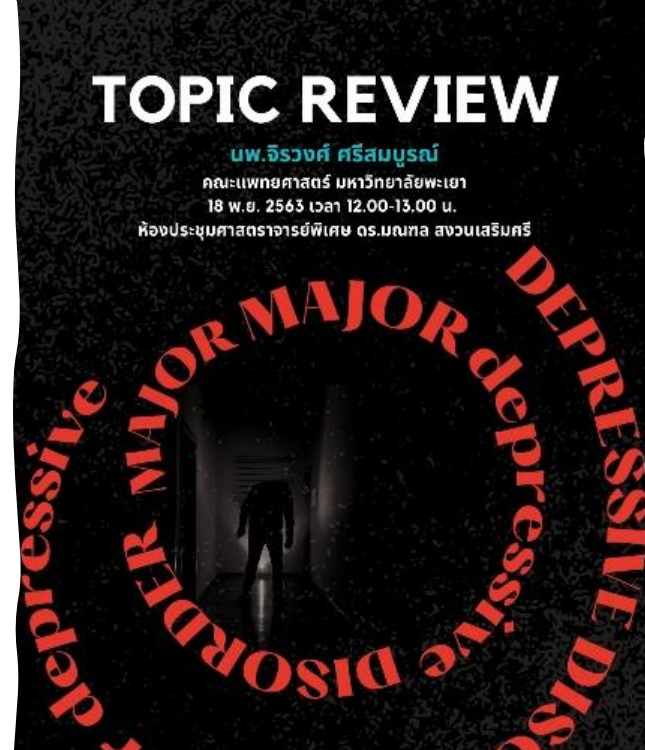
การป้องกันและควบคุมการติดเชื้อในโรงพยาบาล



4. อบรมให้ความรู้ การจัดเก็บ และควบคุมขยะติดเชื้อ
ภายในโรงพยาบาลให้กับแม่บ้าน ที่ปฏิบัติงานในโรงพยาบาล

5. อบรมให้ความรู้ การใช้อุปกรณ์ป้องกันร่างกาย
ส่วนบุคคลให้กับบุคลากรทางการแพทย์





6. กิจกรรมวิชาการ

- Noon report
- Journal club
- Topic review

7. โครงการอบรมแผนอัคคีภัย โรงพยาบาลมหาวิทยาลัยพะเยา



8. การบริการแก่สังคม



สนับสนุนให้บุคลากรที่มีความรู้ความสามารถเป็นวิทยากร
อบรมเชิงปฏิบัติการการช่วยฟื้นคืนชีพขั้นพื้นฐานและขั้นสูงให้กับหน่วยงานต่าง ๆ

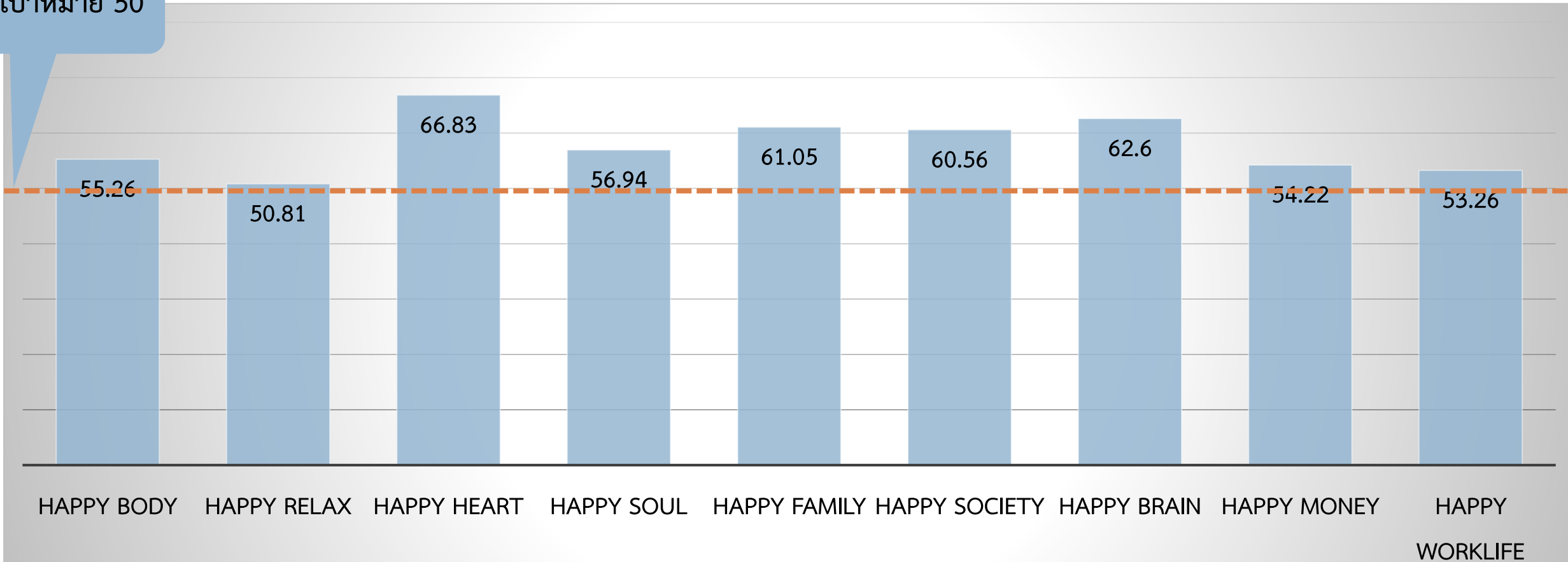
การวัดความสุขของบุคลากร (Happinometer)



การวัดความสุขของบุคลากร (Happinometer)

แผนภูมิแสดงคะแนนเฉลี่ยการประเมินความสุขในแต่ละด้าน

เป้าหมาย 50



ระดับความสุข (Happinometer)

Average Happy

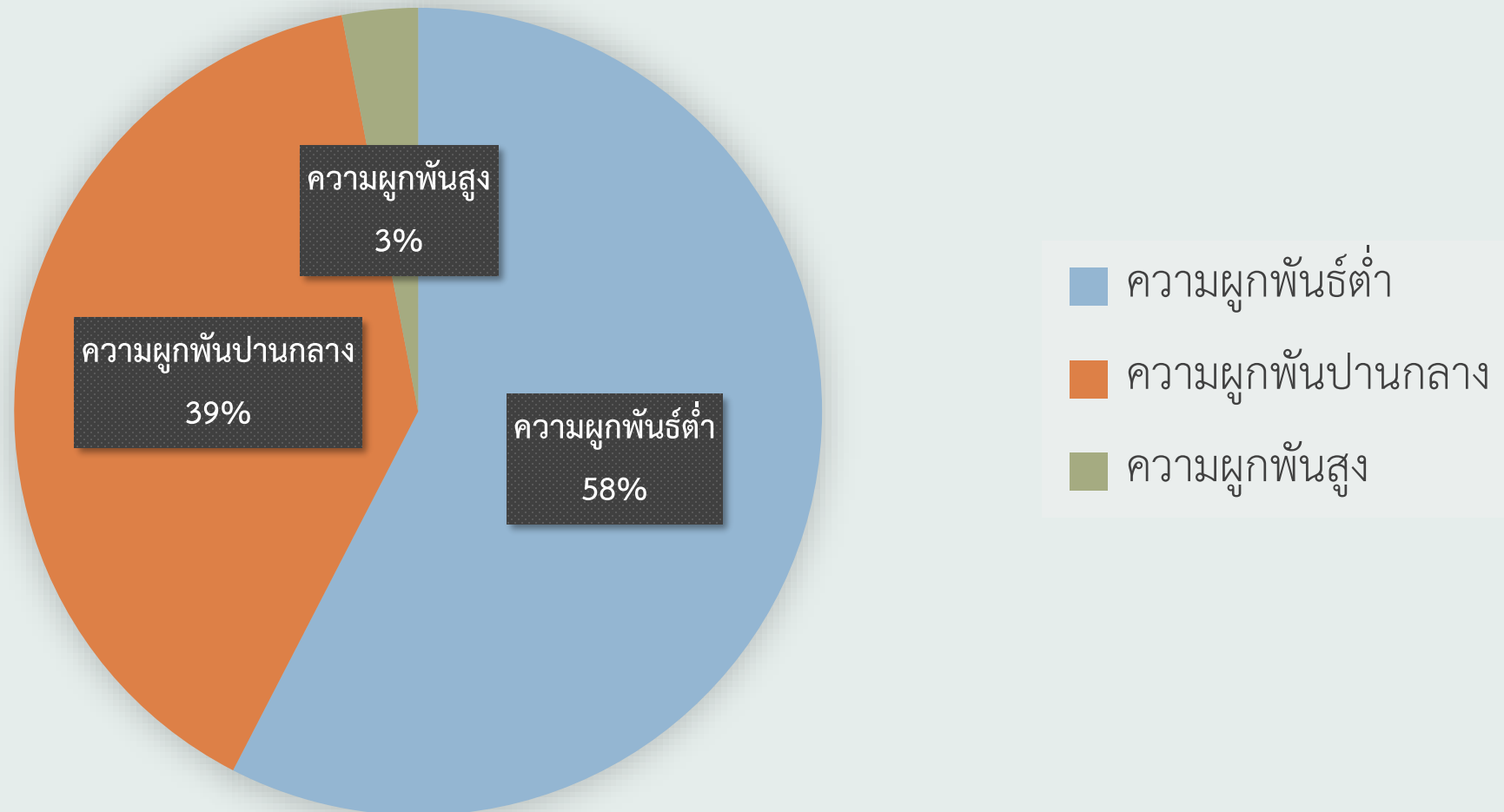
57.94



คะแนนเฉลี่ย	ความหมาย
0.00 – 24.99	ไม่มีความสุขอย่างยิ่ง: Very Unhappy สะท้อนให้เห็นว่า คนทำงานในองค์กรของท่านอยู่ในระดับ “ไม่มีความสุขเลย” ผู้บริหารต้องดำเนินการแก้ไขอย่างเร่งด่วน
25.00 – 49.99	ไม่มีความสุข: Unhappy สะท้อนให้เห็นว่า คนทำงานในองค์กรของท่านอยู่ในระดับ “ไม่มีความสุข” ผู้บริหารต้องดำเนินการแก้ไขอย่างจริงจัง
50.00 – 74.99	มีความสุข: Happy สะท้อนให้เห็นว่า คนทำงานในองค์กรของท่านอยู่ในระดับ “มีความสุข” ผู้บริหารต้องสนับสนุนให้มีความสุขยิ่งขึ้นไป
75.00 – 100.0	มีความสุขอย่างยิ่ง: Very Happy ซึ่งสะท้อนให้เห็นว่า คนทำงานในองค์กรของท่านอยู่ในระดับ “มีความสุขมาก” ผู้บริหารควรสนับสนุน และ ยกย่องเป็นแบบอย่าง

ผลการประเมินความผูกพัน

แผนภูมิแสดงจำนวนร้อยละบุคลากรตามระดับความผูกพัน



ผลการประเมินความสมดุลกับชีวิตการทำงาน

WORK 54.65 **LIFE**



โครงการที่เสริมสร้างความผูกพันต่อองค์กร



คณะแพทยศาสตร์ มอบรางวัลเพื่อยกย่องเชิดชูเกียรติแก่บุคลากรดีเด่นประจำปี 2564
จำนวน 5 ประเภท ดังนี้

1. โล่เกียรติคุณ “คุณธรรมจริยธรรม ประจำปี 2564” จากแพทยสภา
2. รางวัลบุคลากรดีเด่น สายวิชาการ
3. รางวัลบุคลากรดีเด่น สายสนับสนุน (สำนักงานคณะแพทยศาสตร์)
4. รางวัลบุคลากรดีเด่น สายสนับสนุน (สำนักงานโรงพยาบาลมหาวิทยาลัยพะเยา)
5. รางวัลบุคลากรดีเด่น สายสนับสนุน (บริการด้านวิชาชีพพยาบาล)



Isw
University
Hospital

Isw
University
Hospital

โครงการสานสัมพันธ์บุคลากร และจัดทำแผนยุทธศาสตร์โรงพยาบาล
มหาวิทยาลัยพะเยา ประจำปีงบประมาณ 2564



โครงการทำบุญคณะแพทยศาสตร์ เนื่องในวันขึ้นปีใหม่ พ.ศ. 2565

