

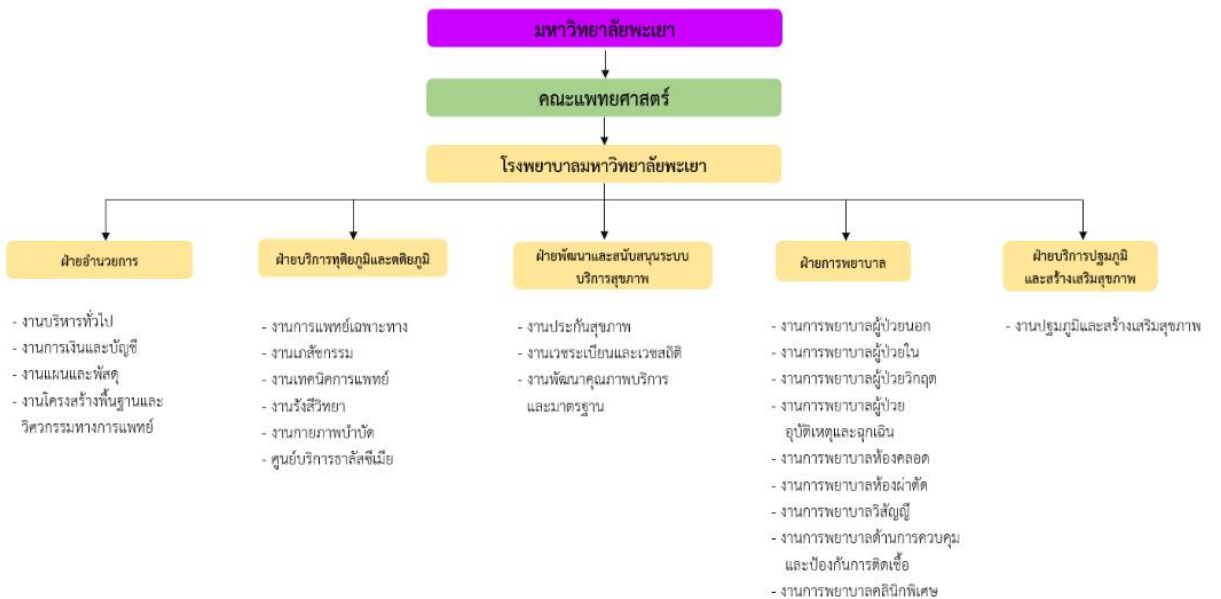
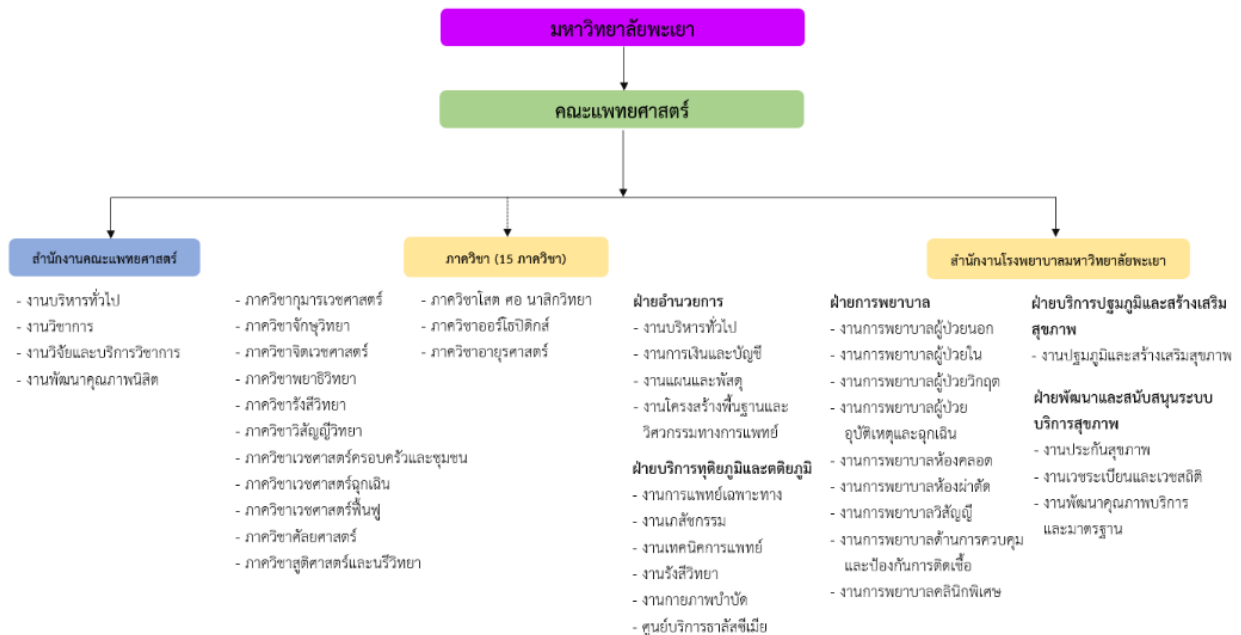


รายงานผลการบริหารและพัฒนาทรัพยากรบุคคล
โรงพยาบาลมหาวิทยาลัยพะเยา ประจำปีงบประมาณ พ.ศ. 2566

1. ด้านการวางแผนอัตรากำลัง

1.1 โครงสร้างการบริหารงาน

โรงพยาบาลมหาวิทยาลัยพะเยา ดำเนินงานภายใต้โครงสร้างการบริหารงาน ของคณะแพทยศาสตร์ โดยแบ่งเป็น 5 ฝ่าย 23 งาน ตามประกาศมหาวิทยาลัยพะเยา เรื่อง การแบ่งหน่วยงานย่อย ระดับงาน ภายในสำนักงานโรงพยาบาลมหาวิทยาลัยพะเยา พ.ศ. 2566 ดังนี้





ประกาศมหาวิทยาลัยพะเยา

เรื่อง การแบ่งหน่วยงานย่อย ระดับงาน ภายในสำนักงานโรงพยาบาลมหาวิทยาลัยพะเยา พ.ศ. ๒๕๖๖

โดยที่เป็นการสมควรปรับปรุงประกาศมหาวิทยาลัยพะเยา เรื่อง การแบ่งหน่วยงานย่อย ระดับงาน ภายในสำนักงานโรงพยาบาลมหาวิทยาลัยพะเยา เพื่อให้สอดคล้องและเหมาะสมตามวัตถุประสงค์ และนโยบายของมหาวิทยาลัยพะเยา อาศัยอำนาจตามความในมาตรา ๓๓ แห่งพระราชบัญญัติมหาวิทยาลัยพะเยา พ.ศ. ๒๕๕๓ ความในข้อ ๑๙ แห่งข้อบังคับมหาวิทยาลัยพะเยา ว่าด้วย หลักเกณฑ์ และวิธีการในการจัดตั้งส่วนงาน การบริหารงาน และการกำหนดตำแหน่ง พ.ศ. ๒๕๖๔ ความในข้อ ๙ ของระเบียบมหาวิทยาลัยพะเยา ว่าด้วย การบริหารโรงพยาบาลมหาวิทยาลัยพะเยา พ.ศ. ๒๕๖๔ และคำสั่งมหาวิทยาลัยพะเยา ที่ ๗๙๗๗/๒๕๖๕ ลงวันที่ ๙ พฤศจิกายน พ.ศ. ๒๕๖๕ เรื่อง แต่งตั้งผู้รักษาการแทนอธิการบดีมหาวิทยาลัยพะเยา ประกอบกับมติคณะกรรมการ บริหารมหาวิทยาลัยพะเยา ในคราวประชุมครั้งที่ ๙๒ (๑/๒๕๖๖) เมื่อวันที่ ๑๑ มกราคม พ.ศ. ๒๕๖๖ จึงออกประกาศไว้ดังนี้

ข้อ ๑ ประกาศนี้เรียกว่า “ประกาศมหาวิทยาลัยพะเยา เรื่อง การแบ่งหน่วยงานย่อย ระดับงาน ภายในสำนักงานโรงพยาบาลมหาวิทยาลัยพะเยา พ.ศ. ๒๕๖๖”

ข้อ ๒ ประกาศนี้ให้ใช้บังคับตั้งแต่วันที่ ๑๑ มกราคม พ.ศ. ๒๕๖๖ เป็นต้นไป

ข้อ ๓ ให้ยกเลิกประกาศมหาวิทยาลัยพะเยา เรื่อง การแบ่งหน่วยงานย่อย ระดับงาน ภายในสำนักงาน โรงพยาบาลมหาวิทยาลัยพะเยา พ.ศ. ๒๕๖๔ และให้ใช้ประกาศนี้แทน

ข้อ ๔ ประกาศใดที่ขัดหรือแย้งกับประกาศนี้ ให้มีผลใช้บังคับเท่าที่ไม่ขัดหรือแย้งกับประกาศนี้

ข้อ ๕ ให้แบ่งหน่วยงานย่อย ระดับงาน ภายในสำนักงานโรงพยาบาลมหาวิทยาลัยพะเยา โดยแยกตามฝ่ายต่าง ๆ ดังนี้

ฝ่ายอำนวยการ ประกอบด้วย

- (๑) งานบริหารทั่วไป
- (๒) งานการเงินและบัญชี
- (๓) งานแผนและพัสดุ
- (๔) งานโครงสร้างพื้นฐานและวิศวกรรมทางการแพทย์

ฝ่ายบริการปฐมภูมิและสร้างเสริมสุขภาพ ประกอบด้วย

- (๑) งานปฐมภูมิและสร้างเสริมสุขภาพ

ฝ่ายการพยาบาล ประกอบด้วย

- (๑) งานการพยาบาลผู้ป่วยนอก

(๒) งานการ...

- (๒) งานการพยาบาลผู้ป่วยใน
 - (๓) งานการพยาบาลผู้ป่วยวิกฤติ
 - (๔) งานการพยาบาลผู้ป่วยอุบัติเหตุและฉุกเฉิน
 - (๕) งานการพยาบาลห้องคลอด
 - (๖) งานการพยาบาลห้องผ่าตัด
 - (๗) งานการพยาบาลวิสัญญี
 - (๘) งานการพยาบาลด้านการควบคุมและป้องกันการติดเชื้อ
 - (๙) งานการพยาบาลคลินิกพิเศษ
- ฝ่ายบริการหัตถิยภูมิและตติยภูมิ ประกอบด้วย
- (๑) งานการแพทย์เฉพาะทาง
 - (๒) งานเภสัชกรรม
 - (๓) งานเทคนิคการแพทย์
 - (๔) งานรังสีวิทยา
 - (๕) งานกายภาพบำบัด
 - (๖) ศูนย์บริการธาลัสซีเมีย
- ฝ่ายพัฒนาและสนับสนุนระบบบริการสุขภาพ ประกอบด้วย
- (๑) งานประกันสุขภาพ
 - (๒) งานเวชระเบียนและเวชสถิติ
 - (๓) งานพัฒนาคุณภาพบริการและมาตรฐาน

ข้อ ๖ ให้อธิการบดีรักษาการตามประกาศนี้ กรณีที่มีปัญหาเกี่ยวกับการบังคับใช้หรือการปฏิบัติตามประกาศนี้ ให้อธิการบดีมีอำนาจตีความและวินิจฉัยชี้ขาด การตีความและการวินิจฉัยของอธิการบดีให้ถือเป็นที่สุด

ประกาศ ณ วันที่ ๑๓ กุมภาพันธ์ พ.ศ. ๒๕๖๖

(รองศาสตราจารย์ ดร.สุภกร พงศบางโพธิ์)
รักษาการแทนอธิการบดีมหาวิทยาลัยพะเยา

1.2 อัตรากำลังจำแนกตามฝ่าย

ฝ่าย	ประเภทและจำนวนบุคลากร			รวมจำนวน
	พนักงาน	ผู้ทรงคุณวุฒิ	ลูกจ้าง	
ฝ่ายอำนวยการ	16	0	15	31
ฝ่ายบริการปฐมภูมิและสร้างเสริมสุขภาพ	5	0	2	7
ฝ่ายการพยาบาล	89	2	20	111
ฝ่ายบริการทุติยภูมิและตติยภูมิ	15	3	3	21
ฝ่ายพัฒนาและสนับสนุนระบบบริการสุขภาพ	5	0	5	10
รวมทั้งสิ้น	130	5	45	180

1.3 การวางแผนอัตรากำลัง

1) โรงพยาบาลมหาวิทยาลัยพะเยา ได้เสนอขอกรอบอัตรากำลัง ต่อกระทรวงสาธารณสุข เพื่อรองรับการเปิดให้บริการรักษาพยาบาล ในช่วงปี 2568 – 2571 จำนวน ทั้งสิ้น 731 อัตรา ดังนี้

ที่	ตำแหน่ง	แผนขอตั้งงบประมาณ (อัตรากำลัง)					วงเงินงบประมาณสะสม (บาท)				
		ปี 2568	ปี 2569	ปี 2570	ปี 2571	รวม	ปี 2568	ปี 2569	ปี 2570	ปี 2571	รวมทั้งสิ้น
1	ฝ่ายอำนวยการ	26	48	25	20	119	6,344,100.00	18,975,924.00	26,029,020.96	32,124,221.80	83,473,266.76
2	ฝ่ายบริการทูตวิเทศและตติยภูมิ	47	91	52	50	240	18,454,656.00	50,734,002.24	69,114,658.33	88,147,560.66	226,450,877.23
3	ฝ่ายการพยาบาล	85	56	76	114	331	19,563,300.00	33,302,412.00	53,497,428.48	84,877,785.62	191,240,926.10
4	ฝ่ายบริการปฐมภูมิและสร้างเสริมสุขภาพ	-	5	4	2	11	-	1,299,000.00	2,379,960.00	3,015,158.40	6,694,118.40
5	ฝ่ายพัฒนาและสนับสนุนระบบบริการสุขภาพ	8	6	9	7	30	1,830,060.00	3,303,302.40	5,425,514.50	7,092,615.08	17,651,491.97
รวมทั้งสิ้น		166	206	166	193	731	46,192,116.00	107,614,641.00	156,446,583.00	215,257,342.00	525,510,682.00

2) โรงพยาบาลมหาวิทยาลัยพะเยา ได้เสนอขออนุมัติงบประมาณจากมหาวิทยาลัยพะเยา เพื่อจ้างลูกจ้างชั่วคราว สายสนับสนุน เพื่อรองรับการเปิดให้บริการรักษาพยาบาล จำนวน 8 อัตรา ประกอบด้วย ตำแหน่ง เจ้าพนักงานการเงินและบัญชี จำนวน 4 อัตรา ตำแหน่ง เจ้าพนักงานพัสดุ จำนวน 1 อัตรา ตำแหน่ง เจ้าพนักงานเวชระเบียนและเวชสถิติ จำนวน 1 อัตรา และตำแหน่ง พนักงานแปล จำนวน 2 อัตรา

2. ด้านการส่งเสริมและพัฒนาบุคลากร

ในปีงบประมาณ พ.ศ. 2566 โรงพยาบาลมหาวิทยาลัยพะเยา ได้วางแผน และจัดสรรงบประมาณ เพื่อส่งเสริมให้บุคลากรได้รับการพัฒนาศักยภาพตามตำแหน่ง และสอดคล้องกับแผนการเปิดให้บริการของโรงพยาบาลมหาวิทยาลัยพะเยา รายละเอียด ดังนี้

- 2.1 จัดสรรงบประมาณการฝึกอบรมเฉพาะทาง
- 2.2 จัดสรรงบประมาณรายบุคคล เพื่อพัฒนาตามสายวิชาชีพ
- 2.3. ส่งเสริมให้บุคลากรได้ดำรงตำแหน่งที่สูงขึ้น

2.1 ข้อมูลการฝึกอบรมเฉพาะทาง

ที่	หลักสูตร	จำนวนคน	งบประมาณต่อหลักสูตร	ระยะเวลา	วันที่ฝึกอบรม	หน่วยงาน	ชื่อ-สกุล	การดำเนินงาน
1	หลักสูตรการบริหารโรงพยาบาล	2	110,000	4 เดือน		ผู้บริหาร		ยังไม่เปิดรับสมัคร
2	หลักสูตรการฝึกอบรมระยะสั้นการบริหารเภสัชกรรม สาขาผู้ติดเชื้อเอชไอวี ผู้ป่วยเอดส์ และผู้ป่วยวัณโรค	1	50,000	16 สัปดาห์		งานเภสัชกรรม		ยังไม่เปิดรับสมัคร
3	หลักสูตรการฝึกอบรมระยะสั้นการบริหารเภสัชกรรม สาขาการประเมินและติดตามอาการไม่พึงประสงค์จากการใช้ยา	1	50,000	16 สัปดาห์	1 มี.ค. 66 ถึงวันที่ 30 มิ.ย. 66	งานเภสัชกรรม	นายวชิรชัย วงษ์วรศรีโรจน์	อยู่ระหว่างลาฝึกอบรม
4	หลักสูตรประกาศนียบัตรฝึกอบรมเฉพาะทาง สาขาการรื้อภาพด้วยเครื่องเอกซเรย์คอมพิวเตอร์ (ฝึกอบรมรูปแบบออนไลน์)	1	56,200	1 ปี		งานรังสีวินิจฉัย		ยังไม่เปิดรับสมัคร
5	หลักสูตรอบรมเทคนิคการแพทย์เฉพาะทาง 16 หน่วยกิต สาขาวิทยาศาสตร์การบริการโลหิต	1	60,000	16 สัปดาห์		งานเทคนิคการแพทย์		ยังไม่เปิดรับสมัคร
6	หลักสูตรพยาบาลเฉพาะทางสาขาเวชปฏิบัติครอบครัว	1	45,000	4-6 เดือน		กลุ่มงานปฐมภูมิฯ	ว่าที่ร้อยตรีหญิง คณิศจิ คงพิพย์	อยู่ระหว่างลาฝึกอบรม
7	หลักสูตรรกรูชาภิบาลอาหารสำหรับเจ้าหน้าที่ผู้ปฏิบัติงาน (BFS)	1	5,000	5 วัน				ยังไม่เปิดรับสมัคร
8	หลักสูตรระบาคิวคลินิค	1	15,000	1 เดือน				ยังไม่เปิดรับสมัคร
9	หลักสูตรการพยาบาลเฉพาะทางสาขาการพยาบาลผู้ป่วยจิตเวช	1	55,000	4-6 เดือน		กลุ่มงานพยาบาล		ยังไม่เปิดรับสมัคร
10	หลักสูตรการพยาบาลเฉพาะทางสาขาการพยาบาลผู้ป่วยมะเร็ง	1	55,000	4-6 เดือน		กลุ่มงานพยาบาล	นางสาวพิชญ์มล ทีนหมาย	ยกเลิกเนื่องจากตั้งครุภ
11	หลักสูตรการพยาบาลเฉพาะทางสาขาการพยาบาลเวชปฏิบัติผู้สูงอายุ	1	55,000	4-6 เดือน	1. เรียนภาคทฤษฎี 6 ธ.ค. 65 - 17 ก.พ. 66 2. เรียนภาคปฏิบัติ 18 เม.ย. - 27 ก.ค. 66	กลุ่มงานพยาบาล	นางสาวสุพรรณิ จิตนารี	เหลือฝึกอบรมภาคปฏิบัติ
12	หลักสูตรการพยาบาลเฉพาะทางสาขาการพยาบาลบิชอปส์	1	55,000	4-6 เดือน		กลุ่มงานพยาบาล		ยังไม่เปิดรับสมัคร
13	หลักสูตรการพยาบาลเฉพาะทางสาขาการพยาบาลออร์โธปิดิกส์	1	55,000	4-6 เดือน		กลุ่มงานพยาบาล		ยังไม่เปิดรับสมัคร
14	หลักสูตรการพยาบาลเฉพาะทางสาขาการบริหารการพยาบาล	1	50,000	4-6 เดือน		กลุ่มงานพยาบาล	นางสาวนันทยา กลางหมู่	อยู่ระหว่างทำสัญญาฝึกอบรม
15	หลักสูตรการพยาบาลเฉพาะทางสาขาการพยาบาลผู้วิฤตทหารบกแรกเกิด	1	65,000	4-6 เดือน	14 มี.ค. - 23 มิ.ย. 66	กลุ่มงานพยาบาล	นางสาวณัฐนันท์ ชัยวรรณ	อยู่ระหว่างลาฝึกอบรม
17	หลักสูตรการพยาบาลเฉพาะทางสาขาการพยาบาลกระดูกและบาดแผล ออสโตมี และควบคุมการขับถ่ายไม่ได้	1	55,000	4-6 เดือน		กลุ่มงานพยาบาล		ยังไม่เปิดรับสมัคร

สรุปผลการดำเนินงาน

หลักสูตรที่ยังไม่เปิดรับสมัคร

จำนวน 10 หลักสูตร

หลักสูตรที่อยู่ระหว่างลาฝึกอบรม

จำนวน 4 หลักสูตร

หลักสูตรที่ยกเลิก เนื่องจากบุคลากรที่ตั้งครุภ

จำนวน 1 หลักสูตร

หลักสูตรที่อยู่ระหว่างทำสัญญาลาฝึกอบรม

จำนวน 1 หลักสูตร

หลักสูตรที่ยกเลิก เนื่องจากมีจำนวนผู้สมัครน้อยกว่าจำนวนที่หน่วยงานที่เปิดรับสมัครตั้งไว้ จำนวน 1 หลักสูตร

2.2 ข้อมูลการพัฒนารายบุคคล

ลำดับที่	ชื่อ - สกุล	ตำแหน่ง	ประเภทการฝึกอบรม	หลักสูตร	สถานที่ฝึกอบรม	ตั้งแต่วันที่	จำนวนชั่วโมง	งบประมาณ
1	นางสาวกवलีน ศิริพงษ์ธีระกุล	พยาบาล	ฝึกอบรม	การพยาบาลผู้สูงอายุทางออโรดิคัลส์ยุคใหม่	ห้องประชุมชั้น 15 อาคารเฉลิมพระบารมี คณะแพทยศาสตร์ มหาวิทยาลัยเชียงใหม่ และผ่านระบบปฏิบัติการ Zoom	11-13 ม.ค. 66	24.00	1,200.00 บาท
2	นางวิไลรัตน์ ปิงเมือง	พยาบาล	สัมมนา	ประชุมวิชาการโรคไตและโภชนา ครั้งที่ 6 "The 6th Renal and Nutrition Conference 2023	ห้องประชุมแกรนด์ ไดมอนด์ บอลรูม อาคารอิมแพ็ค ฟอรั่ม เมืองทองธานี	13-15 ม.ค. 66	20.00	11,340.00 บาท
3	นางสาวอินติกา ศรีวัฒนกุล	พยาบาล	ศึกษาดูงาน	ศึกษาดูงาน ด้านจิตเวช	โรงพยาบาลแม่ฟ้าหลวง	20 ม.ค. 66	6.00	5,300.00 บาท
4	นายกิตติพงษ์ ไก่งาม	พยาบาล	สัมมนา	ประชุมวิชาการประจำปีด้านการพยาบาลควบคุมและป้องกันการติดเชื้อ	ศูนย์ประชุมนานาชาติ โรงแรมดิเอ็มเพรส จังหวัดเชียงใหม่	6-8 ก.พ. 66	26.00	7,650.00 บาท
5	นางพัชรี ราชเนตร์	นักวิชาการสาธารณสุข	สัมมนา	การสุขาภิบาลอาหารสำหรับเจ้าหน้าที่ผู้ปฏิบัติงาน	โรงแรมดิ เอ็มเพรส เชียงใหม่	7-10 ก.พ. 66	32.00	12,290.00 บาท

2.3 ส่งเสริมให้บุคลากรได้ดำรงตำแหน่งที่สูงขึ้น

โรงพยาบาลมหาวิทยาลัยพะเยา สนับสนุนบุคลากรมหาวิทยาลัยให้จัดทำผลงาน เพื่อดำรงตำแหน่งสูงขึ้นและเป็นไปตามประกาศมหาวิทยาลัยพะเยา เรื่อง กำหนดหลักเกณฑ์ และวิธีการพิจารณาผลงาน เพื่อแต่งตั้ง พนักงานมหาวิทยาลัยสายสนับสนุนให้ดำรงตำแหน่งสูงขึ้น พ.ศ. 2564

3. สวัสดิการและสิทธิประโยชน์

3.1 รายงานข้อมูลการลา

ประเภทการลา	จำนวนการลา
ลาพักผ่อน	170
ลาป่วย	103
ลากิจส่วนตัว	145
ลาคลอดบุตร	2
รวม	420

3.2 รายงานข้อมูลเบิกสวัสดิการ

ประเภทการเบิกสวัสดิการ	จำนวน
ค่ารักษาพยาบาล	20
ค่าเล่าเรียนบุตร	16
ค่าจดทะเบียนสมรส	4
ค่าบิดา/มารดา เสียชีวิต	3
ค่าแสดงความยินดีเมื่อมีบุตร	3
รวม	45

หมายเหตุ บุคลากรได้รับสิทธิประกันสังคมทุกราย

4. การประเมินผลการปฏิบัติงาน

มหาวิทยาลัยพะเยา ดำเนินการประเมินผลการปฏิบัติงานของพนักงานมหาวิทยาลัย และลูกจ้างชั่วคราว ให้เป็นไปตามประกาศมหาวิทยาลัยพะเยา เรื่อง หลักเกณฑ์ และวิธีประเมินผลการปฏิบัติงานของพนักงานมหาวิทยาลัยพะเยา พ.ศ. 2564 และที่แก้ไขเพิ่มเติม โดยมีแนวทางการประเมิน ดังนี้

4.1 พนักงานมหาวิทยาลัย

1) การประเมินผลการทดลองงาน

- ครั้งที่ 1 รอบ 5 เดือน นับตั้งแต่วันบรรจุ
- ครั้งที่ 2 รอบ 6 เดือน นับต่อจากครั้งที่ 1

2) การประเมินผลการปฏิบัติงานประจำปี

ดำเนินการปีละ 1 ครั้ง ช่วงวันที่ 1 ก.ค. – 30 มิ.ย. ของทุกปี

4.2 ลูกจ้างชั่วคราว (สัญญาจ้าง 1 ปี ตามปีงบประมาณ)

ประเมินปีละ 2 ครั้ง

- ครั้งที่ 1 รอบ 5 เดือน นับตั้งแต่วันเริ่มปฏิบัติงาน
- ครั้งที่ 2 รอบ 6 เดือน นับต่อจากครั้งที่ 1

โดยบุคลากรของโรงพยาบาลมหาวิทยาลัยพะเยา ได้รับการประเมิน 100% และผลการประเมินเฉลี่ยอยู่ใน ระดับดี

5. การเลื่อนขั้นเงินเดือน

โรงพยาบาลมหาวิทยาลัยพะเยา ได้ดำเนินการเลื่อนขั้นเงินเดือนบุคลากร เป็นไปตามข้อบังคับ มหาวิทยาลัยพะเยา ว่าด้วยการบริหารงานบุคคล พ.ศ. 2563 ประกาศมหาวิทยาลัยพะเยา เรื่อง หลักเกณฑ์ และวิธีการพิจารณาเลื่อนเงินเดือนประจำปีพนักงานมหาวิทยาลัยพะเยา พ.ศ. 2563 และประกาศมหาวิทยาลัย พะเยา เรื่อง หลักเกณฑ์และวิธีการประเมินผลการปฏิบัติงานของพนักงานมหาวิทยาลัยพะเยา พ.ศ. 2564

6. ด้านการส่งเสริมสุขภาพ

มหาวิทยาลัยพะเยา ได้จัดกิจกรรมกีฬาบุคลากรมหาวิทยาลัยพะเยา ช่วงเดือนกุมภาพันธ์ – วันที่ 15 มีนาคม 2566 เพื่อส่งเสริมให้บุคลากรมีสุขภาพที่ดีขึ้น รวมถึงสร้างความสัมพันธ์อันดีระหว่างหน่วยงาน โดยคณะแพทยศาสตร์ โรงพยาบาลมหาวิทยาลัยพะเยา อยู่สังกัดสี่เหลี่อง ร่วมกับคณะพยาบาลศาสตร์ คณะเภสัชศาสตร์ คณะทันตแพทยศาสตร์ คณะสาธารณสุขศาสตร์ คณะสหเวชศาสตร์ และคณะวิทยาศาสตร์การแพทย์ และได้ส่งเสริมให้บุคลากรเข้าร่วมการแข่งขันกีฬาบาสเกตบอล วอลเลย์บอล เปตอง แครีบอล และฟุตบอล





7. การให้คุณให้โทษและสร้างขวัญกำลังใจ

7.1 คณะแพทยศาสตร์ มหาวิทยาลัยพะเยามีการมอบรางวัล เพื่อยกย่องเชิดชูเกียรติแก่บุคลากร นิสิต ที่ปฏิบัติงานด้วยความตั้งใจ อุทิศเวลา เสียสละ เพื่อประโยชน์ของคณะมาโดยตลอด และเพื่อเป็นขวัญและกำลังใจแก่บุคลากรและนิสิต ที่ประพฤติปฏิบัติตนเป็นแบบอย่างที่ดี เป็นประจำทุกปี โดยในปี 2565 คณะแพทยศาสตร์ ได้มีการมอบรางวัล ดังนี้

โล่เกียรติคุณ “คุณธรรมจริยธรรม ประจำปี 2565” จากแพทยสภา

1. นายแพทย์กัจฉัตติ สุรสิริห์ อาจารย์แพทย์ ภาควิชาอายุศาสตร์ ศูนย์แพทยศาสตรศึกษาชั้นคลินิก โรงพยาบาลนครพิงค์
2. นายอดุลวิทย์ ทศนิยม นิสิตหลักสูตรแพทยศาสตรบัณฑิต คณะแพทยศาสตร์

รางวัลบุคลากรดีเด่น สายวิชาการ ด้านการเรียนการสอน

1. แพทย์หญิงกิตติยา ไทยรัช โโล่รางวัล ระดับดีเยี่ยม
2. นายแพทย์ธนู ตั้งศรีเจริญ เกียรติบัตร ระดับดีเด่น
3. แพทย์หญิงลภัสภรณ์ ยะปะนัน เกียรติบัตร ระดับดีเด่น

รางวัลบุคลากรดีเด่น สายสนับสนุน (สำนักงานคณะแพทยศาสตร์)

1. นางสาวชลิตา ยงยิ่ง โโล่รางวัล ระดับดีเยี่ยม
2. นางสาวมนัสนันท์ ต้นอารมณ์ เกียรติบัตร ระดับดีเด่น

รางวัลบุคลากรดีเด่น สายสนับสนุน (สำนักงานโรงพยาบาลมหาวิทยาลัยพะเยา)

1. นายพัฒนพงศ์ สมุทรหาล้า โโล่รางวัล ระดับดีเยี่ยม
2. นายยศพล นันทาลิต เกียรติบัตร ระดับดีเด่น
3. นายเมธาสิทธิ์ วงศ์กันทิยะ เกียรติบัตร ระดับดีเด่น

รางวัลบุคลากรดีเด่น สายสนับสนุน (บริการด้านวิชาชีพพยาบาล)

1. นางสาวขวัญหทัย แสงงาม โโล่รางวัล ระดับดีเยี่ยม
2. นางสาวสุภาวดี ฟองเขียว เกียรติบัตร ระดับดีเด่น
3. นางสาวอันติกา ศรีวัฒนกุล เกียรติบัตร ระดับดีเด่น





7.2 การลงโทษทางวินัย

ในปี พ.ศ. 2566 โรงพยาบาลมหาวิทยาลัยพะเยา ไม่ได้รับเรื่องร้องเรียน ไม่มีการลงโทษหรือดำเนินการทางวินัย ซึ่งมหาวิทยาลัยพะเยา ได้ออกข้อบังคับมหาวิทยาลัยพะเยา ว่าด้วย วินัย การรักษาวินัย และการดำเนินการทางวินัยของพนักงานมหาวิทยาลัยพะเยา พ.ศ. 2564

ปัญหาและอุปสรรค

เนื่องจากโรงพยาบาลมหาวิทยาลัยพะเยา มีแผนขยายการเปิดให้บริการอย่างต่อเนื่อง ภายใต้อุปสรรคที่มีอยู่อย่างจำกัด ส่งผลให้อัตรากำลังบางหน่วยงานไม่เพียงพอ

แนวทางการแก้ไข

1) โรงพยาบาลมหาวิทยาลัยพะเยา ได้เสนอขอกรอบอัตรากำลังต่อกระทรวงสาธารณสุข เพื่อรองรับการเปิดให้บริการรักษาพยาบาล ในช่วงปี 2568 – 2571 จำนวนทั้งสิ้น 731 อัตรา

2) โรงพยาบาลมหาวิทยาลัยพะเยา ได้เสนอขออนุมัติงบประมาณจากมหาวิทยาลัยพะเยา เพื่อจ้างลูกจ้างชั่วคราว สายสนับสนุน เพื่อรองรับการเปิดให้บริการ จำนวน 8 อัตรา ประกอบด้วย ตำแหน่ง เจ้าพนักงานการเงินและบัญชี จำนวน 4 อัตรา ตำแหน่ง เจ้าพนักงานพัสดุ จำนวน 1 อัตรา ตำแหน่ง เจ้าพนักงานเวชระเบียนและเวชสถิติ จำนวน 1 อัตรา และตำแหน่ง พนักงานแปล จำนวน 2 อัตรา

